

## AVIS DES SOCIETES

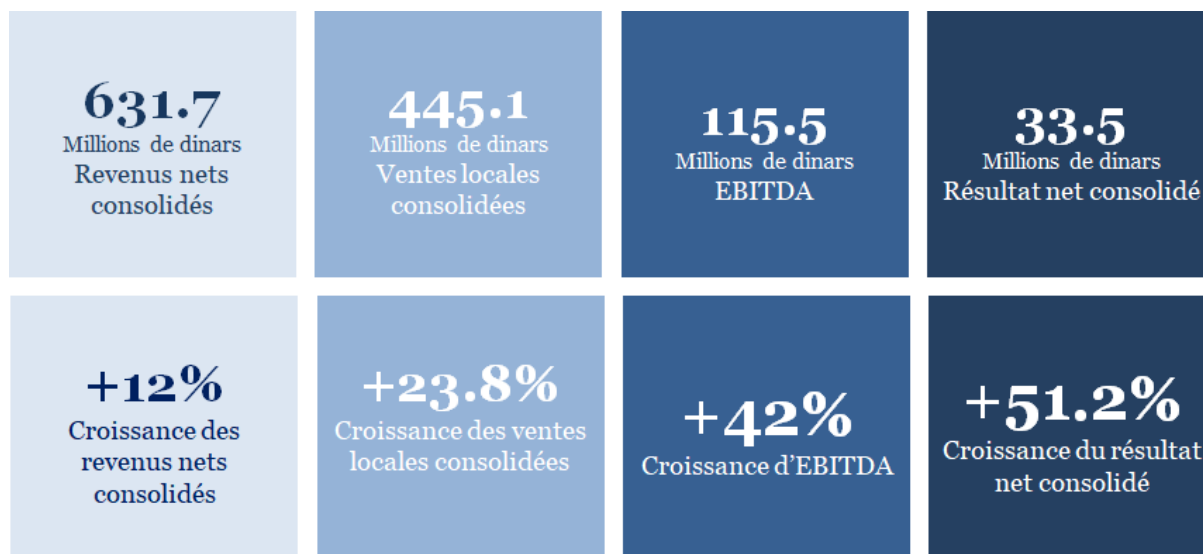
### SOCIETE D'ARTICLES HYGIENIQUES « SAH »

SIEGE SOCIAL : 5 Rue 8610 Z.I Charguia 1 - 2035 Tunis Carthage -

#### COMMUNIQUE SUR LES ETATS FINANCIERS AUDITES

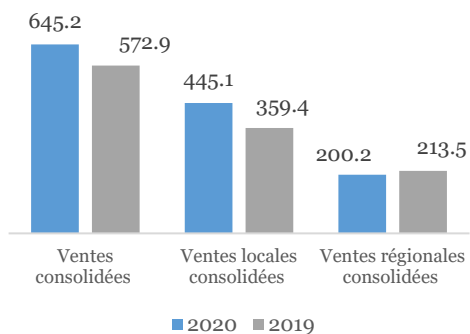
#### 1- LE GROUPE SAH

Le groupe SAH LILAS publie ses états financiers consolidés audités arrêtés au 31/12/2020.



*EBITDA: Earnings before interest, tax, depreciation, and amortization (Résultat brut d'exploitation)  
Ventes après ristournes*

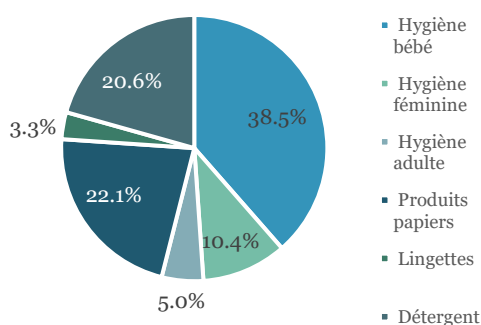
## Evolution des ventes groupe (millions de dinars)



## Revenus

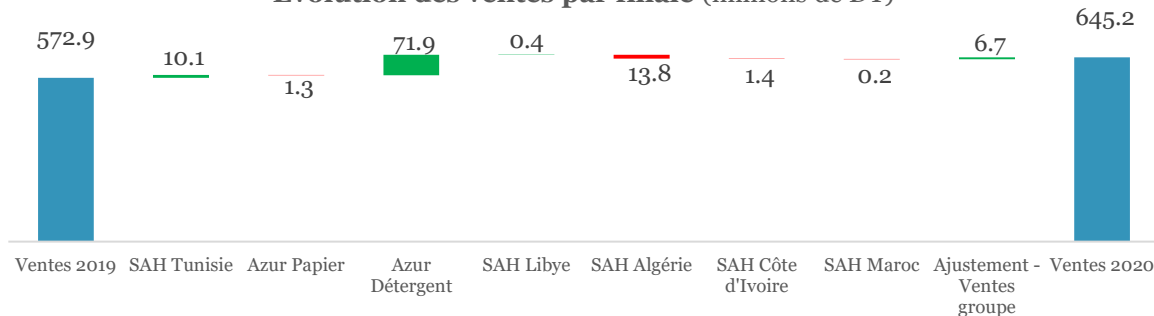
Au 31 décembre 2020, le groupe SAH a réalisé des ventes consolidées avant ristourne de 645.2 millions de dinars, en hausse de 12.6% par rapport à l'année précédente. Aussi, les ventes locales consolidées ont enregistré une croissance de 23.8%, contre une diminution des ventes régionales (incluant les exports et ventes des filiales étrangères) de 6.2%, en raison des difficultés logistiques liées au transport maritime et fermeture des frontières avec la Libye et l'Algérie.

## Répartition des ventes par catégorie de produits -2020



Au 31 décembre 2020, Les ventes d'hygiène bébé représentent 38.5% des ventes du groupe SAH, suivies des ventes de produits papier contribuant à hauteur de 22% dans les ventes totales du groupe. Les ventes de détergent atteignent 20.6% des ventes du groupe contre 10.3% en 2019.

## Evolution des ventes par filiale (millions de DT)

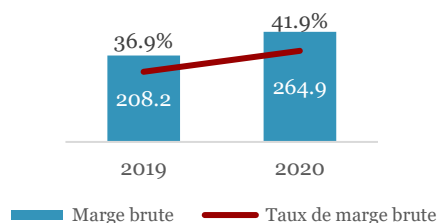


La croissance des ventes de SAH a été essentiellement tirée par la croissance des ventes d'Azur Détergent (+125%) et la performance soutenue de SAH Tunisie, et ce malgré la baisse des exportations. Aussi, la performance du groupe a été négativement impactée par la diminution des ventes de SAH Algérie en raison des perturbations observées dans les importations de matières premières causées par les mesures sanitaires liées à la Covid-19.

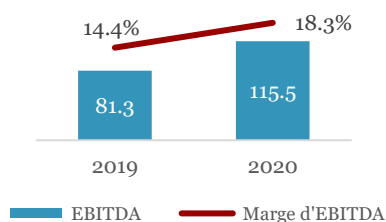
Au 31 décembre 2020, les ventes de la société mère SAH Tunisie représentent 58% des ventes du groupe, suivie par la filiale Azur Détergent qui contribue à hauteur de 18.6% dans les ventes globales. Les ventes de la filiale Azur Papier atteignent 10% des ventes du groupe, suivie par la filiale Algérienne qui contribue à hauteur de 7.3%.

Ventes avant ristourne

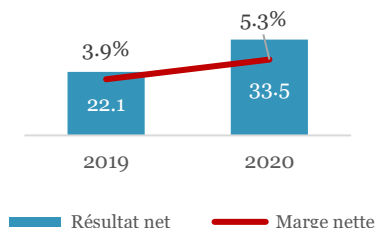
## Marge brute (millions de DT) & Marge brute



## EBITDA (millions de DT) & Marge d'EBITDA



## Résultat net (millions de DT) & Marge nette



## Profitabilité

En 2020, SAH a réalisé une marge brute de 264.9 millions de dinars, en hausse de 27,3% par rapport à 2019. Le taux de marge brute a atteint 42% contre une marge brute de 37% en 2019, soit une amélioration de 5%. Cette croissance est principalement due à la baisse du prix des matières premières observée en 2019, en particulier ceux de la cellulose, du super absorbant et de la pâte, impactant positivement les coûts de production en 2020. Le groupe a également bénéficié de l'impact de l'optimisation de son processus de production, ce qui a entraîné une baisse des taux de déchets pour les produits première gamme et deuxième choix.

A fin décembre 2020, L'EBITDA du groupe SAH a atteint 115.5 millions de dinars, soit une croissance de 42%. Aussi, la marge d'EBITDA a atteint 18.3% contre une marge d'EBITDA de 14.4% en 2019. Cette performance résulte de l'amélioration de la marge brute combinée aux gains d'économies d'échelle réalisés sur les achats et les consommations du groupe.

En 2020, SAH a réalisé un résultat net de 33.5 millions de dinars, en hausse de 51.2% par rapport à 2019, soit une marge nette de 5.3% contre une marge nette de 3.9%.

Le résultat net ajusté de 2019, compte tenu du changement du périmètre de consolidation (6.5 millions de dinars) est estimé à 15.6 millions de dinars, soit une croissance du résultat net ajusté d'environ 115% en 2020.

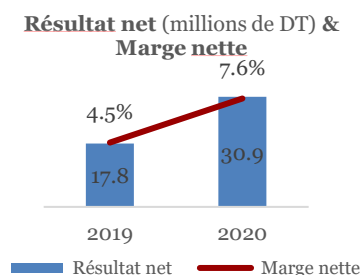
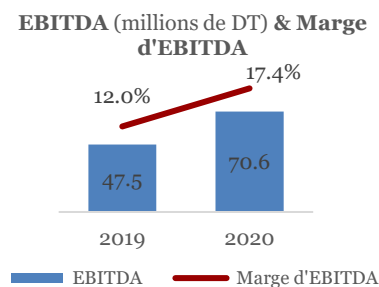
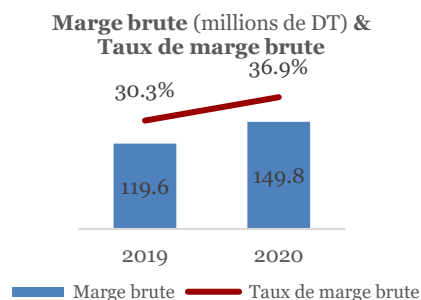
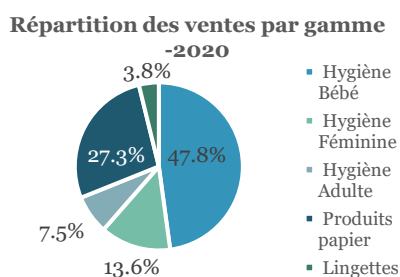
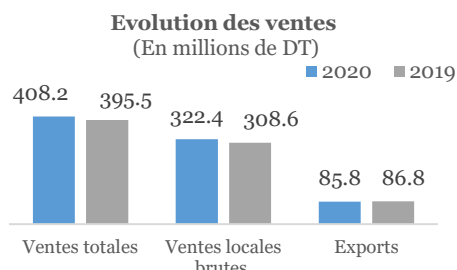
## Endettement

L'endettement global de SAH est passé de 334.4 millions de dinars au 31 décembre 2019 à 382.2 millions de dinars au 31 décembre 2020. L'augmentation de la dette est essentiellement due à l'augmentation des financements à court terme dans le cadre du financement du stock dédié à la deuxième ligne d'Azur Papier. La dette nette a atteint 333.5 millions de dinars à fin décembre 2020 contre une dette nette de 294.9 millions de dinars à fin décembre 2019. La dette nette ajustée à fin 2020 est estimée à 255.3 millions de dinars, soit ratio dette nette/EBITDA de 2.5x. Les principaux ajustements consistent en des subventions non encore reçues de l'ordre de 20 millions de dinars, des investissements financés mais non encore opérationnels et un stock de matières premières chez Azur Papier en préparation à l'entrée en production de la deuxième ligne (+35 millions de dinars)

## Extrait des états financiers consolidés

En milliers de Dinars	2020 Audité	2019 Audité	Variation
Revenus	628,148	560,136	12.1%
Autres produits d'exploitation	3,518	4,122	-14.6%
<b>Total des produits d'exploitation</b>	<b>631,667</b>	<b>564,257</b>	<b>11.9%</b>
Achats consommés	366,741	356,076	3.0%
<b>Marge brute</b>	<b>264,925</b>	<b>208,181</b>	<b>27.3%</b>
<b>Taux de marge brute</b>	<b>41.9%</b>	<b>36.9%</b>	
Charges de personnel	66,458	52,757	26.0%
Autres charges d'exploitation	83,011	74,131	12.0%
<b>EBITDA</b>	<b>115,456</b>	<b>81,293</b>	<b>42.0%</b>
<b>Marge d'EBITDA</b>	<b>18.3%</b>	<b>14.4%</b>	
Amortissement & Provision	39,110	26,558	47.3%
<b>Résultat d'exploitation</b>	<b>76,346</b>	<b>54,735</b>	<b>39.5%</b>
<b>Marge d'exploitation</b>	<b>12.1%</b>	<b>9.7%</b>	
Charges financières nettes	-39,742	-40,898	-2.8%
Produits des placements	444	749	-40.7%
Autres pertes & gains ordinaires	-1,137	2,330	-148.8%
Effet variation du périmètre de consolidation	0	6,548	-100.0%
<b>Résultat avant impôt</b>	<b>35,910</b>	<b>23,464</b>	<b>53.0%</b>
Impôt sur les sociétés & impôts différés	2,443	1,334	83.1%
<b>Résultat net</b>	<b>33,467</b>	<b>22,129</b>	<b>51.2%</b>
<b>Marge nette</b>	<b>5.3%</b>	<b>3.9%</b>	
<i>Résultat consolidé part du Groupe</i>	33,389	22,954	
<i>Part des minoritaires</i>	78	-824	
Dette financière	382,200	334,429	
Liquidités & Equivalents de liquidités	48,688	39,579	
<b>Dette nette</b>	<b>333,512</b>	<b>294,851</b>	
<b>Dette nette ajustée</b>	<b>255,293</b>		
<b>Flux d'exploitation</b>	<b>67,835</b>	<b>30,196</b>	
<b>Flux d'investissement</b>	<b>-91,086</b>	<b>-132,384</b>	
<b>Flux de financement</b>	<b>52,198</b>	<b>61,636</b>	

## 2- LA SOCIETE SAH Tunisie



### Revenus

En 2020, SAH Tunisie a réalisé des ventes de 408.2 millions de dinars, soit une croissance de 3.2% par rapport à l'année dernière. Cette croissance est la résultante de la baisse des exports de 1.2%, compensée par l'augmentation des ventes locales de 4.5%.

**Marché local :** La société a enregistré une croissance de 4.5%, essentiellement générée par l'augmentation des ventes de produits papier et d'hygiène féminine

**Marché à l'export :** Les ventes à l'export ont diminué de 1.2% par rapport à l'année dernière, essentiellement impactées par la baisse des exports vers la Libye et la Mauritanie. La Libye reste la première destination d'export de SAH Tunisie, malgré la fermeture des frontières et l'instabilité des conditions de vente avec l'interruption des lettres de crédit.

Au 31 décembre 2020, les ventes d'hygiène bébé contribuent à hauteur de 47.8% dans les ventes totales de SAH Tunisie suivies des ventes de papier (27.3%), des ventes d'hygiène féminine (13.6%) et des ventes d'hygiène adulte (7.5%).

### Profitabilité

En 2020, SAH Tunisie a réalisé une marge brute de 149.8 millions de dinars, soit une croissance de 25% par rapport à 2019. Le taux de marge brute a ainsi atteint 36.9% contre un taux de marge brute de 30.3% à fin 2019, bénéficiant de l'impact positif de la baisse des prix de matières premières sur les coûts de production.

L'EBITDA a atteint 70.6 millions de dinars, en hausse de 49%. La marge d'EBITDA est passée de 12% en 2019 à 17.4% en 2020, bénéficiant de l'impact de l'amélioration de la marge brute ainsi que de l'optimisation de ses charges d'exploitation et processus de production.

SAH Tunisie a affiché un résultat net de 30.9 millions de dinars, soit une croissance de 74% par rapport à l'année précédente. La marge nette a augmenté de 4.5% en 2019 à 7.6% en 2020.

Ventes avant ristourne

## Extraits des états financiers individuels

En milliers de Dinars	2020 Audité	2019 Audité	Variation
Revenus	402,834	390,860	3.1%
Autres produits d'exploitation	3,414	3,539	-3.5%
<b>Total des produits d'exploitation</b>	<b>406,248</b>	<b>394,399</b>	<b>3.0%</b>
Achats consommés	256,457	274,807	-6.7%
<b>Marge brute</b>	<b>149,791</b>	<b>119,593</b>	<b>25.3%</b>
<b>Taux de marge brute</b>	<b>36.9%</b>	<b>30.3%</b>	
Charges de personnel	35,281	29,633	19.1%
Autres charges d'exploitation	43,901	42,508	3.3%
<b>EBITDA</b>	<b>70,610</b>	<b>47,451</b>	<b>48.8%</b>
<b>Marge d'EBITDA</b>	<b>17.4%</b>	<b>12.0%</b>	
Amortissement & Provision	21,771	12,566	73.2%
<b>Résultat d'exploitation</b>	<b>48,839</b>	<b>34,885</b>	<b>40.0%</b>
<b>Marge d'exploitation</b>	<b>12.0%</b>	<b>8.8%</b>	
Charges financières nettes	(16,465)	(16,380)	0.5%
Produits des placements	0	0	na
Autres pertes & gains ordinaires	(188)	447	-142.1%
<b>Résultat avant impôt</b>	<b>32,185</b>	<b>18,952</b>	<b>69.8%</b>
Impôt sur les sociétés & Contribution sociale	1,291	1,154	11.8%
<b>Résultat net</b>	<b>30,894</b>	<b>17,798</b>	<b>73.6%</b>
<b>Marge nette</b>	<b>7.6%</b>	<b>4.5%</b>	

Dettes financières	174,731	143,311
Liquidités & Equivalents de liquidités	2,908	5,553
<b>Dettes nettes</b>	<b>171,823</b>	<b>137,757</b>
<b>Flux d'exploitation</b>	<b>12,558</b>	<b>-10,490</b>
<b>Flux d'investissement</b>	<b>-40,582</b>	<b>-27,056</b>
<b>Flux de financement</b>	<b>25,780</b>	<b>20,463</b>

## 3- Perspectives 2021

Le groupe SAH continue de mener sa stratégie de développement, axée sur la consolidation de sa part de marché locale et régionale, l'exploration de nouveaux marchés à l'export ainsi que la diversification de sa gamme par le développement de l'activité de ses filiales :

- **Algérie** : Installation d'une nouvelle machine essuie-tout et couches bébés. L'entrée en production est prévue pour le troisième trimestre 2021 ;
- **Libye** : L'augmentation de sa production en papier avec la mise en exploitation d'une ligne d'essuie-tout opérée au mois de février 2021. L'entrée en production d'une ligne additionnelle d'essuie-tout et d'une nouvelle ligne couches bébé sont attendues courant 2021 ;
- **Sénégal** : Démarrage de la production des couches bébés estimée vers la fin du deuxième trimestre 2021. Projet d'installation d'une machine pour la production des serviettes de table en 2021 ;
- **Côte d'Ivoire** : Projet d'installation d'une machine pour la production d'essuie-tout en 2021.
- **Azur Papier** : L'entrée en exploitation de la deuxième ligne d'Azur Papier en mars 2021 ;
- **Azur Détergent** : La croissance soutenue des ventes de détergents avec l'expansion des exportations vers le Congo, le Gabon, le Burkina Faso et la Mauritanie. Le projet d'extension des unités liquide et poudre ainsi que l'unité plastique (pour la production des emballages) est toujours en cours avec une entrée en exploitation prévue pour le second semestre 2021. Fort du lancement



réussi de sa gamme Lilas détergents, dont les ventes ont atteint 124 millions de Dinars durant la première année (pleine) d'exploitation, le groupe SAH envisagerait d'explorer un autre segment tout aussi large et porteur. Le groupe bénéficierait de la notoriété de sa marque, de la qualité reconnue de ses produits ainsi que de l'étendue de son réseau de distribution, facteurs clés de réussite dans le succès de la gamme détergents. Le nouveau projet de SAH sera annoncé par le groupe ultérieurement.

- **SAH Tunisie** : Les augmentations de capacité (Papier et hygiène adulte) opérées à fin 2020. Les deux lignes réaliseront ainsi leur première année pleine en 2021.

#### 4- Covid-2019 – Note sur les états financiers et la continuité des opérations

En accord avec les recommandations du CMF sur la publication de l'information financière en temps de la Covid-19, le groupe SAH :

- Affirme qu'il n'a procédé à aucun changement de méthode dans les estimations des montants devant être présentés dans les états financiers annuels au 31 Décembre 2020, comparés aux montants des précédents états financiers intermédiaires (au 30 Juin 2020) et annuels (au 31 Décembre 2019) ;
- Affirme qu'il n'a bénéficié d'aucune mesure de soutien de la part du gouvernement. La société a été en mesure d'honorer ses engagements sans avoir recours au rééchelonnement de la dette bancaire ;
- Estime que les éléments suivants ont affecté son activité durant l'année 2020, à savoir :
  - o L'interruption d'installation de la deuxième ligne de sa filiale Azur Papier ; la fermeture des frontières ayant obligé les ingénieurs Italiens à regagner leurs pays ;
  - o Le retard dans les livraisons de commandes locales, suite aux restrictions de circulation, et à l'export, suite à la fermeture des frontières. Ces retards ont été rattrapés durant les mois d'avril et de mai grâce à l'obtention des autorisations nécessaires pour le transport national et la sécurisation d'une livraison maritime notamment vers la Libye ;
- Affirme qu'aucun évènement significatif postérieur à la fin de la période, ayant un impact sur la performance et la situation financière du groupe, n'a été constaté. Aussi, le groupe estime qu'il n'y a aucun risque sur la continuité de son exploitation.

—Fin—

#### **A propos du groupe SAH LILAS**

Créé en 1994 par Jalia Mezni et Mounir El Jaiez, le groupe SAH est le leader tunisien dans la production d'articles hygiéniques, commercialisés sous la marque Lilas. Le groupe a commencé ses opérations avec la production de produits hygiéniques et s'est ensuite orienté vers la production de l'ouate de cellulose et en 2019, a lancé la production de produits détergents.

Le Groupe exploite des usines dotées de technologies de pointe et de lignes à grande vitesse, implantées en Tunisie, Libye, Algérie, Côte d'Ivoire et Sénégal.

#### **Contact**

Khadija Cherif  
Directeur de la Communication et des Relations Investisseurs  
T: +216 71 809 222 | [cherif.k@lilas.com.tn](mailto:cherif.k@lilas.com.tn)